

ゆし! のひろげ



宮古島市教育委員会
広報誌

第25号

2016/7/14発行

個性豊かな文化をはぐくみ、一人ひとりが輝く島

特集「夏休み直前特集」 「平良学校給食共同調理場調理等業務民間委託について」



第36回全宮古中学校夏季総合体育大会

CONTENTS

- Topics
慰霊の日・平和展
「戦跡巡り」
第2回子ども博物館
「博物館探検・学芸員のお仕事探検」
郷土の歴史と文化
「戦争遺跡が伝えるもの」等

連載

パニパニ☆スクール番外編

- 中学校卒業程度認定試験(中卒認定)について
- 「デイゴ学習支援教室」が開校しました

特集

文化財を巡る

「宮古島保良の石灰華段丘」



夏休みはどこに行く？何をする？

「夏休み直前特集」

ゲスト1 各図書館からのオススメの本を読む



絵をかこう!
(デッサン・スケッチのコツ)

著/たかやまふゆこ
いなたゆかり

デッサンとスケッチの基本的な手法を写真で紹介。「まわりをよく見る」「かいてみる」「思った通りにかく」の3部構成で、構図の取り方、線の引き方などを解説する。



作ってみよう!
かけ貯金箱

編集/ブティック社

小鳥たちがおじぎをするように傾く姿がかわいい貯金箱、コインを入れるとかわいい顔を出すかたつむりの貯金箱など、飛び出す、揺れる、回転する、楽しい仕掛けがいっぱいの貯金箱の作り方を紹介します。



調べ学習ナビ
(社会科編)

著/山本紫苑
調べ学習ナビ編集室

テーマの見つけ方から、何をどう調べるのか、どうまとめるかまで、社会科の調べ学習をしっかりとナビゲート。募金のしくみ、PM2.5などをテーマにした10の調べ学習の進め方を、ステップに沿って解説します。



【DVD】
琉球ホラー
オキナワノコワイハナシ

販売元/楽創舎

沖縄で毎年恒例の人気テレビドラマ企画「オキナワノコワイハナシ」2004～2015年度版まで揃えました。夏はホラーさんまいでいこう!



【DVD】
島人の旅
宮古諸島、久米島

販売元/ジェネオン エンタテインメント

全編ハイビジョンで沖縄各地の見どころを撮影した映像作品。本作ではタレントの照英さんが、宮古・伊良部・下地・来間などの島を巡ります。この夏、改めて地元の魅力を見直してみたいいかがでしょうか。



日本の神様のお話

監修/武光誠
絵/水野ぶりん

大人も子どもも読んで、聞かせて、楽しんで。オールカラーのイラスト入りで日本の神話や伝説を紹介したハンディな1冊。宮古島を作ったとされるコイツノ・コイタマが登場する鬼退治の話など盛りだくさん。



二日月

作/いとうみく
絵/丸山ゆき

ミルクを飲んででもすぐに吐いてしまう妹は、1歳になってもまだ歩けないし、立てないし、ハイハイも、お座りもできない。医者に、障がいがあるかもしれないと言われ…。生まれたばかりの妹と共に過ごす少女の1年を描く。



ABC!
曙第二中学校放送部

著/市川朔久子

みさとが所属するのは、機材オタク・古場とたった2人の放送部。廃部の危機に加え、学校一敵しい先生からも目をつけられイマイチな毎日が続く。さらに美少女の転校生・葉月が関わりはじめてから、状況は複雑化し…。



タスキメシ

著/額賀澤

長距離選手として将来を期待されていた真家早馬は、大けがのリハビリ中に、調理実習部の都と出会い、料理に没頭。早馬が戻るのを待つ仲間たちの気持ちを裏切り、競技からの引退を宣言する。そんな中、大会はスタート…。

ゲスト2 博物館で海の生物について学ぶ (夏休み期間中、高校生以下の入館料は無料です)

市総合博物館では7月20日(水)から8月31日(水)の夏休み期間中、高校生以下は入館料無料です。

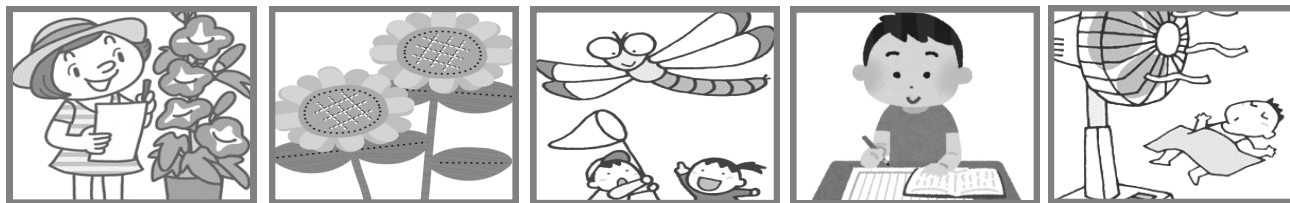
また、同期間、第30回企画展「宮古の危険生物」を開催します。

海へ行く機会が増える夏休みに博物館で海の生物について学んだり、自由研究の題材探しに足を運んでみてはいかがでしょうか？

関連行事がある7月30日は無料開放日となります。

○第30回企画展
「宮古の危険生物」
【期間】7月20日(水)～8月31日(水)

○関連行事
「宮古の危険生物について」
講師：藤田喜久氏
【日時】7月30日(土) 14:00～16:00



おススメ3 講座や教室で手作りにチャレンジする

講座名	地元の食材で楽しくクッキング講座	段ボールで作る手作り織り機でコースターを織ろう講座	夏休み親子陶芸講座	親子陶芸講座
対象者	親子(小学生)	親子(小学生)	親子(小学生)	親子(小学生)
開催日	7/24(日)・8/28(日)	7/30(土)・31(日)	8/6(土)・7(日)	8/20(土)・21(日)
時間	14:00~16:00	10:00~12:00	10:00~12:00	9:30~11:30
場所	城辺公民館調理室	上野公民館会議室	太陽ヶ窯	太陽ヶ窯
お問合せ	城辺公民館 77-4903	上野公民館 76-2483	上野公民館 76-2483	下地公民館 76-6017

おススメ4 成果公演(コンテスト)観覧者大募集！ 中学校で必修科目となったダンスの表現力を養う

マティダ市民劇場開館 20周年記念自主文化事業

2016 DANCE CAMP in 宮古島

INSTRUCTOR



HIRO (ダンススタジオARHEADHEAD) KOJI (BUSELDOO) HA-JI (Academy of Street) MIONO (Diss)

■メイン会場
宮古島市文化ホール(マティダ市民劇場)

■日程プログラム
平成28年 8月23日(火) 13:00~18:00 ブラッシュアップワークショップ~舞台演出ワークショップ
8月24日(水) 9:00~19:00 スキルアップワークショップ
全日程観覧自由(入場無料)※ただしマティダ市民劇場に限り観覧可

■成果公演
平成28年 8月25日(木) 13:00~15:00 ダンスコンテスト (入場料)小学生以上500円

■応募方法及び参加資格
・5名以上~20名以下のチーム編成でジャンルはストリートダンスに限る
・対象者は中学・高校・専門・大学生まで
・参加費無料(※送迎費・滞在費は自己負担)
・申込用紙はマティダ市民劇場ホームページよりダウンロードするか、劇場窓口にてお受取り下さい。
<http://www.city.miyakojima.lg.jp/kurashi/syougakusyu/matidashimintekiijyu/> [マティダ市民劇場] 0980-72-9622
・第一次申込締切 6月10日(金) ※定員120名に達し次第、受け付け終了

■主催/宮古島市教育委員会 ■制作/株式会社 パツク
■お問合わせ/宮古島市文化ホール(マティダ市民劇場) ☎0980-72-9622/FAX 0980-73-4879

マティダ市民劇場では、沖縄県内の中学生~大学・専門学生を対象に8月23日(火)~25日(木)の3日間、劇場をメイン会場とした2016ダンスキャンプin宮古島を開催します。

沖縄県内外で活躍しているダンサーを講師に招き、ストリートダンスに関する様々なワークショップを行うなかで、参加者それぞれが表現力や技術を高めていきます。

最終日にはオリジナルの振付で3日間の成果を発表するコンテスト公演を行います。

2016ダンスキャンプin宮古島 日程

■メイン会場：マティダ市民劇場

■日程プログラム

8月23日(火) 14:00~

「ブラッシュアップおよび舞台演出ワークショップ」

8月24日(水) 9:30~

「スキルアップワークショップ」

※全日程観覧自由(入場無料)ただしマティダ市民劇場に限り観覧可

■成果公演

8月25日(木) 開場12:30 開演13:00

「ダンスコンテスト」

※入場料：小学生以上500円 (入場券は当日劇場で販売します)

参加者の中には石垣島や沖縄本島からエントリーしているチームもあり、普段なかなか観ることの出来ない島外チームのパフォーマンスにも注目です。また、1~2日目のワークショップについては無料でご覧頂けます。(※ただしマティダ市民劇場で行われるものに限ります。)

参加各チームの熱気溢れるパフォーマンスを是非会場でご覧下さい！

お問合わせはマティダ市民劇場(72-9622)まで



「調理業務の安全・安心、そして安定した運営を。」 平良学校給食共同調理場 調理等業務民間委託について

本市では、安定的な学校給食の提供を目指し、また児童生徒の望ましい食習慣形成に向けた給食教育の基盤整備を図りながら、学校・家庭・地域社会との連携を密にして、安全・安心で栄養バランスのとれた豊かな給食の提供を実施しています。

調理業務を安全・安心に、そして、安定した運営を行っていくために、給食共同調理場の統廃合を進め、民間事業者の技術力や専門性を活用し、調理等業務の民間委託を推進することを目的とし、委託業者の選定を行い、平成28年8月より委託での運営が開始されることとなりました。

学校給食調理業務の委託する範囲について

調理等の業務委託については、法令等の整合性、学校給食の安定的運営及びニーズの向上、業務委託した際の行政責任などを総合的に検討し、特に保護者の皆さんが懸念されている学校給食の質の低下を招くことがないように、慎重に取り組んでいく必要があります。

市教育委員会ではこのような課題を踏まえ、下記表のとおり業務分担を行い、食材の安全性や地産地消の取り組み・栄養面・食育に関する部分など学校給食の根幹(こんかん)の業務は学校栄養職員を中心に市が責任をもって実施するなど、引き続き学校教育の一環である学校給食の目的や意義を果たすことができる体制を維持していくことが重要だと考えます。

【業務区分と業務内容】

	業務区分	宮古島市	委託業者	業務内容
1	献立の作成	●		学校栄養士が作成
2	食材の調達	●		食材の購入については市が管理
3	食材の検収	●	●	委託業者と市の両方で確認
4	調理の指示	●		学校栄養士が指示書を作成
5	調理作業		●	指示書に基づき委託業者で実施
6	調理物の検査	●		学校栄養士が実施
7	給食の配缶		●	給食配分表に基づき委託業者で配缶
8	各学校への配送		●	委託業者で実施
9	検食	●		仕上がり方を市で確認
10	給食指導	●		学校栄養士が実施
11	各学校からの回収		●	委託業者で実施
12	洗浄・消毒・保管		●	衛生管理マニュアルに基づき受託業者で実施
13	清掃及び日常点検		●	委託業者で実施

民間委託の評価について 評価委員会の設置と「評価報告書」の作成と公表

学校給食は、学校教育の一環として児童・生徒に安全に提供されていますが、調理業務を民間委託した場合でも同様の対応が求められており、調理業務等の委託内容が円滑に実施されているかのモニタリングや、児童・生徒及び教職員に対するアンケート調査等を実施し、その内容の評価を行うため、市教育委員会に「学校給食調理業務等民間委託評価委員会(仮称)」を設置し、毎年「評価報告書」を作成し、保護者及び市民に公表していきたいと考えています。



平成28年度 就学義務猶予免除者等の 中学校卒業程度認定試験(中卒認定)について

中学校卒業程度認定試験(中卒認定)は、病気などやむを得ない事由により、保護者が義務教育諸学校に就学させる義務を猶予または免除された子等について、中学校を卒業したものと同等以上の学力があるかどうかを認定するために国が行う試験で、合格した者には高等学校の入学資格が与えられます。

平成28年度就学義務猶予免除者等の中学校卒業程度認定試験

【試験日】平成28年10月27日(木)

【試験科目】国語、社会、数学、理科、外国語(英語)

【試験会場】沖縄県庁13階第3会議室(那覇市泉崎1丁目2番2号)

【受験資格者】次の①～④までのいずれかに該当する方が受験できます。

- ①就学義務猶予免除者である者、または就学義務猶予免除者であった者で、平成29年3月31日までに満15歳以上になる者
- ②保護者が就学させる義務の猶予または免除を受けず、かつ、平成29年3月31日までに満15歳に達する者で、その年度の終わりまでに中学校を卒業できないと見込まれることについてやむを得ない事由があると文部科学大臣が認めた者
- ③平成29年3月31日までに満16歳以上になる者(①および④に掲げるものを除く)
- ④日本の国籍を有しない者で、平成29年3月31日までに満15歳以上になる者

【願書受付期間】平成28年8月22日(月)～9月9日(金)まで

※受験案内・願書の入手方法など詳細については文科省HP(<http://mext.go.jp>)
または、文科省生涯学習推進課(03-5253-4111)までお問合せください。



子供の居場所の運営事業 「デイゴ学習支援教室」が開校しました

市児童家庭課では、就学援助を受けることができる世帯の小・中・高校生を対象に、安心して過ごすことのできる場として「デイゴ学習支援教室」を開校しました。

この事業は、指導員や学習支援員を配置し、実情に応じた学習支援や生活指導を行い、成績の向上を図り、希望する進学・進路に進めるようサポートし、自立に向けた意欲喚起や学習意欲等の向上を図ること等を目的にスタートしました。

また、子供の学習に関する悩みへの相談や面談等も行います。

学習支援教室に通うには、面談等が必要となりますので、まずはお気軽に児童家庭課までお問い合わせ下さい。



デイゴ学習支援教室の内容

- 【開 校】平成28年6月1日から
- 【時 間】下校から21時のあいだ(月曜日～土曜日)
- 【対 象】要保護・準要保護に該当する世帯の小・中・高校生
- 【場 所】宮古島市内
- 【形 式】学習塾形式
※軽食の提供あり
※送迎については相談により決定します

【委託先】NPO法人エンカレッジ



詳細については
児童家庭課(73-1966)まで

連載

文化財を巡る

せつかいかだんきゅう

No.21



「宮古島保良の石灰華段丘」

六月一七日に、国の文化審議会会長(馬淵明子)は、文部科学大臣へ宮古島保良の石灰華段丘を国指定天然記念物に、旧仲宗根氏庭園を国の登録記念物名勝に答申いたしました。

六月一七日に、国の文化審議会会長(馬淵明子)は、文部科学大臣へ宮古島保良の石灰華段丘を国指定天然記念物に、旧仲宗根氏庭園を国の登録記念物名勝に答申いたしました。

国指定の天然記念物は、下地島の通り池(平成一八年指定)、八重子瀬(平成二五年指定、二六年追加)について三件目となり、国の登録記念物は、天野越排水溝(平成一九年)、旧西中共同製糖場煙突(平成二四年)についてこちらも三件目となります。

旧仲宗根氏庭園については、本誌でもご紹介したことがあります。今回は、宮古島保良の石灰華段丘についてご紹介したいと思います。

宮古島保良の石灰華段丘(以下、石灰華段丘)は、保良宮渡の崖下海岸に位置しています。石灰華段丘が形成されるには、いくつもの環境的な要因が必要となります。

まず、地表に降り注いだ雨水等は、琉球石灰岩の地層を長い月日をかけ

て浸透することによって、炭酸カルシウムを豊富に含んでいきます。石灰華段丘の海岸線一帯では、その地下水が粘土層との不整合面から湧き出ており、海岸に向かって流れ出ています。

その一方で、海岸線沿いには、ポットホールと呼ばれる自然の波の作用によって形成された大小の穴が数多く形成されています。この大小のポットホールに、湧水が流れ込んでいきます。

このポットホールにたまった湧水は、先ほど述べたように炭酸カルシウムを多く含んでおり、直射日光によって水分が蒸発することで、炭酸カルシウムの濃度が高まります。

そして、この高濃度の炭酸カルシウムを含む物質が析出、沈殿することによって、様々な地形(カムストーンダム)を形成していくことになり、この棚田のような形状を有するカムストーン地形が、長さ約七〇m幅約三〇mの範囲にわたって海岸線に形成されており、一〇cmから二m大小の



リムストーンダムは三〇〇以上確認されています。

このような石灰華段丘が形成され始めたのは、約三六〇〇年前頃と考えられており、現在も形成途中の段階にあります。

国内でこのような石灰華段丘が野外で形成されることは稀であり、非常に重要な価値を有していることから、今回、国指定の天然記念物に答申されました。

現在は、周辺で崖崩れが確認されていることや、天然記念物としての自然環境の保護のためにも、現場への立ち入りを禁じています。

「もしもし〜」「はい！教育相談室です」

平成28年4月、これまで住み慣れた下地庁舎の1階から、新しい住まいの城辺庁舎1階(宮古島市立教育研究所内)へ引っ越しました。

部屋はこれまでと同様に個室となっています。また、目的・方針等も変わっていません。(詳しくは宮古島市のホームページをご覧ください。)

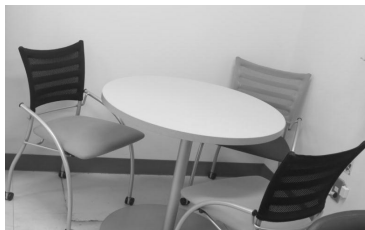
新しい住まいで、新たな気持ちで、心を込めて相談活動を頑張ります。まずは、お気軽にお電話ください。

※相談者や相談内容のプライバシーは「守秘義務を厳守」します。

教育相談室 77 - 2727



教育相談室が
移転しました
教育研究所



郷土の歴史と文化「戦争遺跡が伝えるもの」

平成28年度第1回「郷土の歴史と文化」講座が6月15日(水)に開かれました。

テーマは「戦争遺跡が伝えるもの」。宮古郷土史研究会の久貝弥嗣さんが、宮古島市内の戦争遺跡調査への取り組みを、自身の意識の変化も織り交ぜながら解説していました。

ちょうどこの日行われた西城中学校での山田集落での調査など、今後の平和学習の実践例も紹介され、集まった20代～80代の受講者も興味深そうに聴き入っていました。

参加者には教育委員会が作成した「綾道(あやんつ)戦争遺跡編」のガイドブックも配布されました。



慰霊の日・平和展「戦跡巡り」

市総合博物館では、6月19日(日)に、宮古郷土史研究会の久貝弥嗣氏を講師に迎え、「戦跡巡り」を実施しました。

今回は、二重越の地下壕群、「陣没せる軍役動物を弔ふ」碑、下里添の野戦重兵器秘匿壕群、友利(東保茶根)の砲台跡戦争遺跡群の4か所の戦争遺跡を巡見しました。

二重越の地下壕群は、平良字東仲宗根(市民球場西の丘陵)にある遺跡で、5つの壕口が連結し総延長は200m以上にもなります。久貝氏は、「コンクリート造りの壕や、電線を渡したと思われる鉄製のフックや碍子が存在すること、また関係資料から、「海軍警備隊本部」だったと考えられている」と説明していました。

4か所の戦跡は、暗く足場が悪いところもあって歩きにくい所もありましたが、たくさんの質問が飛び交い、熱心に話を聞く参加者の姿が多く見られました。

(※戦争遺跡の壕内部は崩落の可能性があり、大変危険です。巡見以外で個人的に壕に入ることはご遠慮ください。)



二重越の地下壕群



「陣没せる軍役動物を弔う」碑

慰霊の日・平和展関連行事 講座「新発見された戦争遺跡の報告」



また、6月23日(木)の慰霊の日には、同じく久貝弥嗣氏より「新発見された戦争遺跡」について報告がありました。市教育委員会文化財係では、2015年度に23か所の戦争遺跡を新たに確認しました。

そのうち下里添の野戦重兵器秘匿壕群は、96式15センチ榴弾砲という大砲を秘匿、設置するために構築されています。壕の入口は野原岳の方角に向いており、野原岳の第28師団本部を後方から援護するための壕だと考えられます。

一部の壕は納骨堂として転用され、記念碑が建ち並んでいます。いずれの戦争遺跡も、71年前の悲しい歴史を混えています。参加した市民のみなさんは講話に熱心に耳を傾け、改めて平和に思いを馳せていました。

第2回子ども博物館講座「博物館探検・学芸員のお仕事探検」



博物館探検の様子



学芸員のお仕事体験(パネル作り)

市総合博物館では、6月26日(日)に第2回子ども博物館講座「博物館探検・学芸員のお仕事体験」を実施しました。

子ども達はグループに別れて、常設展示と特別企画展示室を見学し、宮古の歴史、民俗、自然、美術工芸の説明を聞きました。

その後、博物館研修室で、宮古の外来種の資料をもとに、「外来種とは何なのか」、「どうして問題になっているのか」、「宮古ではどういった対策をしているのか」、「外来生物法とは何なのか」を、それぞれグループで調べ、展示用の模造紙に書いて発表しました。子ども達が作った展示は、8月末まで博物館で展示されます。

子ども達からは「大きな紙に同じ大きさで文字を書くのが難しかった」、「木で作られたインミガニ(水中めがね)が心に残っている」などの感想が述べられました。

クイズの



今回は、漢字と社会の問題です。
全問正解めざしてチャレンジしてね！

第24号「クイズの広場」の答え
漢字の問題 1.中 2.高
ことわざの問題 ①狐 ②猿 ③猫 ④鷹

漢字の問題！

右と左の漢字を線でつなげて四字熟語を完成させましょう。

危機一髪

一網 ●

● 不乱

絶体絶命

一心 ●

● 始終

油断大敵

正真正銘

一部 ●

● 打尽

社会の問題！

むかし本当にあったお金は①から③のうちどれでしょう。

① 厚さ2センチのお札

② 10億兆円のお札

③ ひょうたんの形をしたコイン



平成28年度教育委員会の開催状況

平成28年5月26日、第2回教育委員会定例会が平良庁舎3階庁議室で開催されました。今定例会では、任期満了に伴う宮古島市史編さん委員会委員の委嘱が提案され、19名の委員が再委嘱されました。任期は、平成30年5月31日までの2年間となります。

定例会に引き続き、第1回総合教育会議が開催されました。「総合教育会議」とは、市長と教育委員会が十分な意思疎通を図り、地域の教育の課題等を共有し、より一層民意を反映した教育行政の推進を図ることを目的とした会議です。第1回の会議では、平成31年度開設に向けた伊良部地区小中一貫校整備スケジュール、伊良部地区認定こども園について、調整・協議が行われました。

市総合体育館・陸上競技場利用スケジュール



市総合体育館

H28.7.8現在

8/6(土)・7(日)
8/13(土)・14(日)
8/21(日)
8/28(日)
9/2(金)・3(土)
9/4(日)
9/25(日)

第43回宮古体育大会関連
全宮古ハンドボール選手権
第43回宮古体育大会バドミントン競技
第3回砂川節子杯ラージボール卓球大会
あさひっ子保育園運動会関連
第15回宮古毎日杯レディースバドミントン
第103回総合卓球大会

陸上競技場

8/6(土)・7(日)
8/7(日)・14(日)
8/21(日)・28(日)
9/7(水)
9/27(火)
9/29(木)・30(金)

2016年度陸上教室
第43回宮古体育大会サッカー競技
第43回宮古体育大会サッカー競技予備日
宮古地区高等学校秋季陸上競技大会
第24回宮古地区労連グラウンドゴルフ大会
第54回全宮古中学校陸上競技大会関連

※施設使用の詳細は、市民スポーツ課までお問い合わせ下さい。

市民スポーツ課 ☎73-4469 (月曜休み)



8月



9月



行事予定

○2016ダンスキャンプ in 宮古島

8月23日(火)～25日(木)/マティダ市民劇場

○第4回子ども博物館

「秋を楽しもう・スキのほうき作りとフキヤギ作り」

9月11日(日)/総合博物館

○おはなしたまはばこ・おはなし会

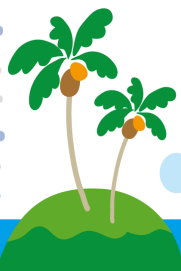
平良図書館/毎週土曜日

城辺図書館/8月7日(日)・20日(土)

9月4日(日)・17日(土)

○サマースクール(高学年)

城辺図書館/8月2日(火)～6日(土)



子育てや学校生活で悩んでいませんか？

教育研究所では、学校や家庭で悩みがある児童・生徒、その保護者、または学校職員や教育関係者の相談・支援をいたします。

教育相談室 ☎ 77-2727

※相談等で話したことが、外部にもれることはありません。

【受付】月～金曜日(祝祭日除く)午前8時30分～午後4時30分

【所在地】城辺字福里600-1 城辺庁舎内

※来所相談・訪問相談も可能です。(要連絡)

